



Compagnie Pensée Visible
PIGS
FICHE TECHNIQUE – Avril 2021

En fonction de la largeur des premiers rangs de public, il est possible que nous devions condamner quelques places, si c'est possible, aux extrémités des premiers rangs afin d'assurer une bonne visibilité pour tous. Merci de nous faire parvenir un plan scène/salle!

PLATEAU

- Aire de jeu: 7mx6m - (minimum 5x5) + coulisses
- Hauteur idéale ≈ 5m75 sous perches
- Boîte noire: pendrillonage à l'italienne + fond noir
- Tapis de danse noir (plateau + coulisses)
- Noir total en salle et au plateau
- 2 pieds lourds et stables type Manfrotto, hauteur 2m50, avec barres de couplage (1m de long).
En fonction de la stabilité et du poids des pieds, nous pourrions avoir besoin de les lester (merci de prévoir des pains de fonte ou des sacs de sable)
- un escabeau (idéalement 3 ou 4 marches) qui nous servira pour le montage et pendant les représentations
- 1 petite table (type 60x60cm) en coulisses
- 1 arrivée 220V à jardin

DÉCOR

Notre décor est constitué de:

- 2 éléments en métal type paravents 4 pans, en tubes carrés – mesures: 200 cm hauteur / largeur et profondeur modulable à partir de 40 cm à 240 cm, avec pans de tôle et plexiglas
- 1 sculpture de main (hauteur 170 cm)
- Divers accessoires: (11 boîtes en bois 40x26x17cm, petits objets en papier mâché...)
- Nous utilisons de l'eau (dans un aquarium ainsi que dans des pulvérisateurs agricoles type "sac à dos")
- Nous utilisons du plâtre (préalablement mélangé à de l'eau et séché). C'est salissant mais se nettoie bien à l'eau sur du tapis de danse, et ne produit pas de poussière volante. Nous devons nettoyer le plateau après chaque représentation.



LUMIÈRE

- Prémontage avant notre arrivée
- 40 circuits (sans la lumière Salle) dont 32 au gril et 8 au sol
- Lumière Salle graduable depuis la régie
- 13 PC 1kW
- 4 PC 2kW (dont 2 avec Volets si disponible)
- 9 découpes moyennes 614SX (dont 2 avec Iris)
- 6 découpes courtes 613SX
- 2 PAR64 1kW CP60
- 2 PAR64 1kW CP61
- 10 PAR64 1kW CP62
- 5 F1 (6V 30W)
- 3 Platines de sol
- 2 pieds de projecteurs (pour sources à 1m60)
- Filtres divers (Lee 201, 202, 203, 711, 747, 209, 210, diffuseurs Rosco 132, 119, 114)
- Lumières discrètes pour les coulisses
- 1 boîte à Ombres et son pied apportés par la compagnie (12V-100W, prévoir une charge!)
- Régie par Ordinateur apporté par la compagnie (sortie DMX512)

SON

- Diffusion équalisée, adaptée à la salle, avec subs et console permettant d'ajouter une réverb classique (source: ordinateur apporté par la compagnie, sortie casque stéréo minijack 3"5)
- 2 retours stéréo au plateau (dans la première rue, sur pieds)
- 1 micro voix Shure SM58 et grand pied avec perchette, si possible à embase ronde.
- Régie Son et Lumière au même endroit (1 régisseuse son compagnie en plus de la régisseuse lumière à confirmer pour chaque date), en salle.

ESPACES DE TRAVAIL pour la mise et la démise

Pour chaque représentation, nous devons préparer des accessoires et des éléments de décor (généralement la veille, hors du plateau).

Nous avons pour cela besoin d'un espace de travail, si possible proche du plateau, avec:

- 1 ensemble de tables (taille minimum 4m x 1m50 en tout, ou 4 tables de 2m x 80 cm disposées en longueur...), le tout sur un sol lavable, afin de plâtrer et faire sécher nos 4 ensembles de plexiglas.
- 1 accès à l'eau courante pour remplir et nettoyer notre petit aquarium ainsi que nos pulvérisateurs (évier profond, ou douche...)
- 1 fer et une table à repasser (qui peuvent au besoin être dans les loges) pour des tissus et les costumes
- 1 prise 16A 220V pour charger des batteries 5V (2 chargeurs). Nous les chargeons dès notre arrivée au théâtre, puis après la 3e représentation. Nous n'avons pas besoin de les laisser en charge durant la nuit.
- 1 bouilloire, proche du plateau, pour une mise de dernière minute
- L'accès à un four domestique (33cm de large), au théâtre ou dans notre logement.
- Possibilité d'utiliser une machine à laver (ou bac à lessive), et si possible un sèche linge.

2



Compagnie Pensée Visible - PIGS - FICHE TECHNIQUE - Avril 2021

Contact technique: Camille Flavignard +33(0)6/22/95/31/96 camillefla[at]posteo[.]net

LOGES

- 1 loge chauffée (ou 2) pour trois personnes avec miroir, lavabo et douche
- 1 fer et table à repasser
- catering: eau potable, thé, café, biscuits, fruits...

TEMPS et personnel d'accueil

- **DURÉE DU SPECTACLE:** 1 heure
- **Arrivée J-1** (avec prémontage avant notre arrivée)
- **MONTAGE:** 3 services + répétitions
 - J-1: 1 régisseur plateau – 1 régisseur et 1 technicien lumière – 1 régisseur son
 - J-J: 1 régisseur lumière-plateau et 1 régisseur son
- **MISE:** arrivée 3 heures avant le début de la représentation (mise, échauffement, habillage, vérifications son et lumière) avec accès à tous nos espaces de travail jusqu'à notre départ.
- **APRES CHAQUE REPRÉSENTATION** (démise): 2 heures maximum (temps pour ranger et nettoyer le plateau, nettoyer et plâtrer les Plexiglas, laver les costumes) (1 régisseur)
- **DÉMONTAGE** et chargement: 3 heures 30 (grand maximum) (3 régisseurs)

Note sur le décor:

Notre spectacle est constitué d'accessoires fragiles (sensibles à l'écrasement!), parfois de petite taille, que nous installons en coulisses, puis éparpillons allègrement durant la représentation, au plateau et en coulisses. Cela nécessite, (notamment à chaque démise et au moment du démontage) une attention particulière et une grande délicatesse... Merci!

TRANSPORT DU DÉCOR

Notre décor voyage dans un utilitaire type Trafic ou Vito, merci de prévoir une place de parking sécurisé (hauteur 2m) pour la durée de notre séjour.

Merci de nous faire parvenir rapidement votre fiche technique ainsi que les plans de votre salle, afin que nous puissions nous adapter au mieux.

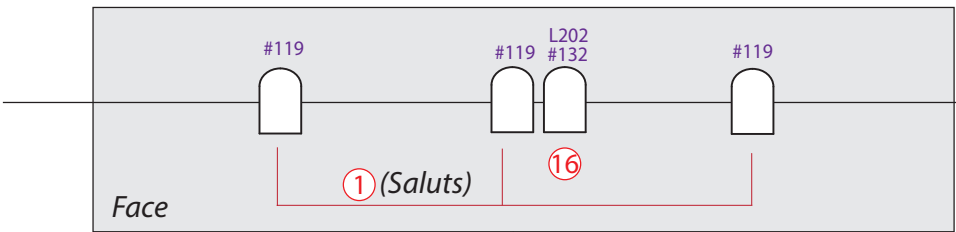
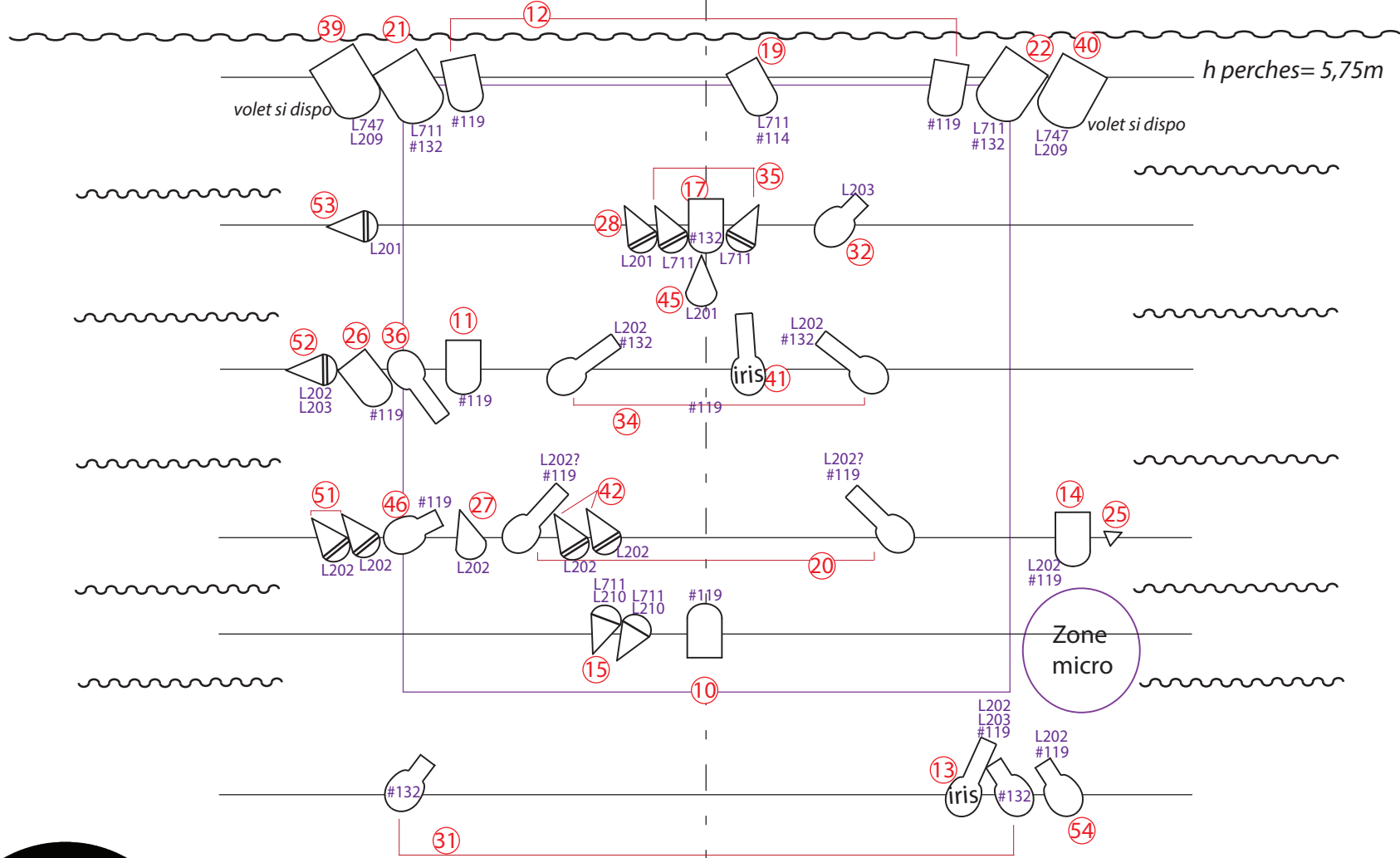
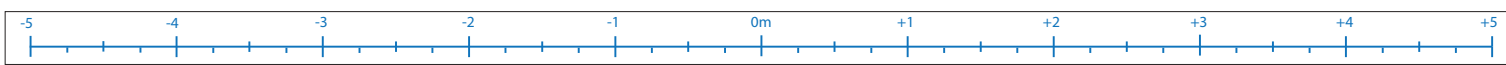
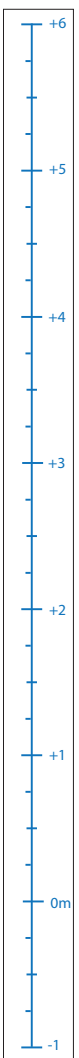
Vous trouverez, en annexe, le plan de feux ainsi qu'une feuille de patch lumière.

Pour toute question, n'hésitez pas à contacter la régisseuse!

Camille Flavignard Portable: +33(0)6/22/95/31/96 Email: camillefla@posteo.net







Lumière Salle: 100

Echelle 1/50e
1 m

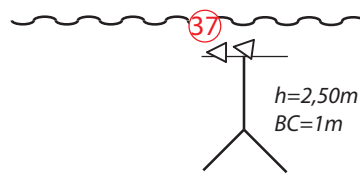
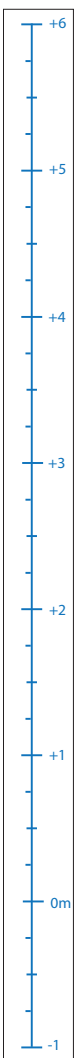
PIGS

PLAN AU GRIL

camillefla[at]posteo[.]net 06/22/95/31/96



① n° channel	PAR 64	PAR 64	PAR 64	PC 2kW	PC 1kW
⊗ direct 220V	cp62	cp61	cp60	6135X	6145X
L201 Lee Filters	△ Pied de Projecteur (Stand)	△ Platine (Floor stand)	△ F1		
#132 filtre Rosco					

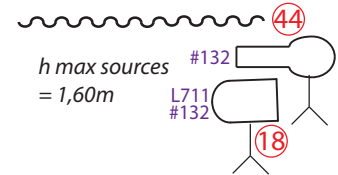
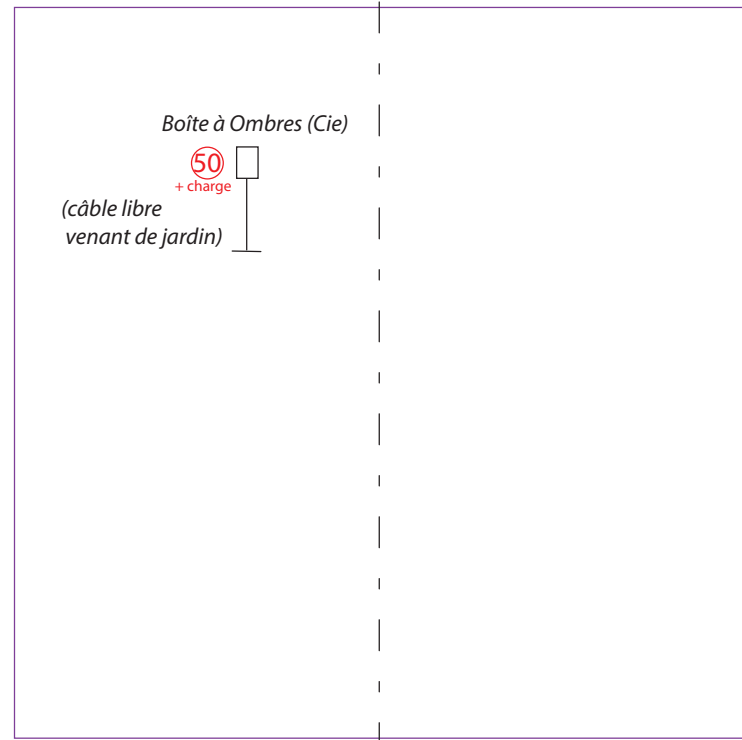


Lumière
Coulisses

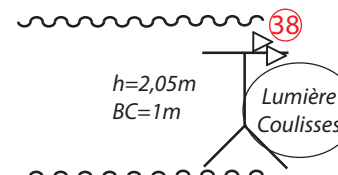
Lumière
Coulisses

Monitor

220V



Lumière
Coulisses



Lumière
Coulisses

Zone
micro



h source = 47cm
(si 614, surrélever d'≈20cm)

Monitor



Echelle 1/50e
1 m

PIGS

PLAN AU SOL

camillefla{at}posteo{.}net 06/22/95/31/96

PC 1kW	PC 2kW	PAR 64 cp60	PAR 64 cp61	PAR 64 cp62	1 n° channel	direct 220V
614SX	613SX	△ F1	Platine (Floor stand)	Pied de Projecteur (Stand)	L201 Lee Filters	#132 filtre Rosco

PIGS - Cie Pensée Visible

Feuille de patch Lumière (2 pages)

Ch	Dim.	Proj	Position	Fonction	Gel/Gobo	Access.
1		3 Pcs 1kW	Face	Saluts	#119	
10		1 PC 1kW	Gril	Rattr. Face zone travail (cochon)	#119	
11		1 PC 1kW	Gril	Contre Ale + Patoche Pulv.	#119	
12		2 Pcs 1kW	Gril	Contres W	#119	
13		1 614SX	Manteau	Face médaillon serré Micro	L202 + L203 + #119	Iris
14		1 PC 1kW	Gril	Contre douche Micro	202+#119	
15		2 PAR64 CP61	Gril	Lit Paola + Cochon1	L711 + L210	
16		1 PC 1kW	Face	Face Réveil	L202 + #132	
17		1 PC 1kW	Gril	Contre Réveil	#132	
18		1 PC 1kW	SOL	Latéral lavaggio	L711 + #132	ped (h source = 1,60m max)
19		1 PC 1kW	Gril	contre lat Certezza	L711 + #114	
20		2 614 SX	Gril	Lats Collazione	L202 + #119	
21		1 PC 2KW	Gril	Contre froid 5x5	L711 + #132	
22		1 PC 2KW	Gril	Contre froid 5x5	L711 + #132	
23		1 613 SX	SOL	Face lat Phrase 1	#132	Platine
24		1 614 SX	SOL	Latéral Coccodrillo	#119	Platine + cales ≈ 20cm
25		1 F1	Gril	Bottines		
26		1 PC 1kW	Gril	Piedin Piedello	#119	
27		1 PAR64 CP60	Gril	Douche Vestizione	L202	
28		1 PAR64 CP62	Gril	Bottines sur vitrines	L201	
31		2 613 SX	Manteau	Phrase 2	#132	
32		1 613 SX	Gril	Plexis + douche filles	L203	
34		2 614 SX	Gril	Decs Travail	L202 + #132	
35		2 PAR64 CP62	Gril	PARS structures Fin	L711	
36		1 614 SX	Gril	Porte sortie du travail		
37		2 F1	SOL	Chute des corps Jar		sur grands pieds lourds des Elastiques
38		2 F1	SOL	Chute des corps Cour		
39		1 PC 2kW	Gril	Contre chaud	L747 + L209	volets si dispos
40		1 PC 2kW	Gril	Contre chaud	L747 + L209	volets si dispos
41		1 614 SX	Gril	Pop Up		Iris
42		2 PAR64 CP62	Gril	Zone Face Buste 1 (cplmt 27)	L202	

PIGS - Cie Pensée Visible

Feuille de patch Lumière (2 pages)

43		1 PAR64 CP62	SOL	Dépose des corps	L210	Platine
44		1 614 SX	SOL	Latéral travail	#132	ped (h source = 1,60m max)
45		1 PAR64 CP60	Gril	PAR Main	L201	
46		1 613 SX	Gril	Débouchage lettres 1 + cochon	#119	
50		1 boîte à <i>Ombres (Cie)</i>	SOL	<i>Ombres Rêve</i>		<i>Pied micro (Cie)</i>
51		2 PAR64 CP62	Gril	Buste 2	L202	
52		1 PAR64 CP62	Gril	Buste 2	L202 + L203	
53		1 PAR64 CP62	Gril	Buste 2	L201	
54		1 613 SX	Manteau	rattr face lat (buste)	L202 + #119	
100		Lumière Salle				

41 circuits (Salle et Saluts compris)